

MARSOLLIER
JEAN-BAPTISTE

LES DEUX TOURS

8 Route de Ravin

RAVINE

D69

41 min
3.4 km

D69

43 min
3.6 km

Delord Jean-Baptiste

Mairie de Marsaneix
(Administration)

MARSANEIX

D69

LAURIÈRE
Route de Limoges

Hostellerie I

Pneus D'Occ

38 min
3.1 km

Google

ICONOGRAPHIE DE CHATEAUX D'EAU

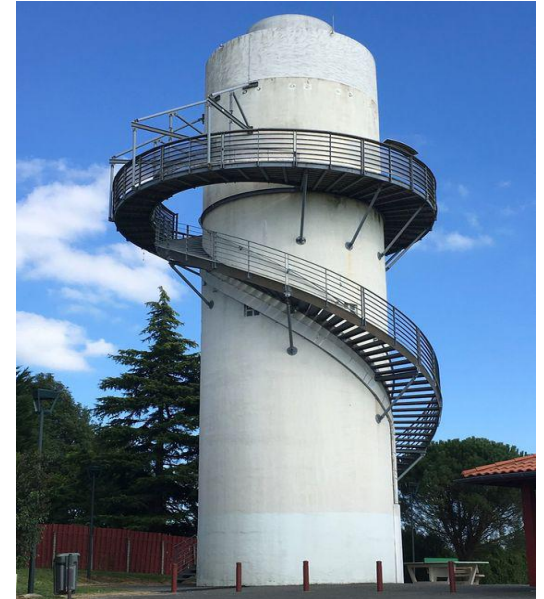
CHATEAU D'EAU, EN FORME DE TOUR



CHATEAU D'EAU, DEUX TOURS



CHATEAU D'EAU, AUTRE FORME



NOTE D'INTENTION

Cette exposition sur le territoire sera tenue dans certains endroits de la ville d'Antonne et Trignonant en Dordogne. Cette exposition au cœur de la ville questionnera le territoire en temps que tel, mais aussi le territoire par rapport à la notion d'œuvres d'art.

Celle-ci développera le thème de l'écologie, à travers les œuvres d'arts choisies mais aussi par rapport au territoire et à son occupation, tout en utilisant des œuvres créées avec des matériaux spécifiques. Des œuvres seront ainsi présentes sur

le parcours, pour que le visiteur ne se perde pas, et qu'il fasse l'exposition dans l'ordre.

La forêt est un lieu important pour ce projet. En effet, c'est un des éléments qui prédomine dans le département de la Dordogne. La forêt est aussi un lieu unique, qui permet à notre planète de respirer. C'est un nouvel enjeu pour demain, pour le futur de la planète, mais aussi dans le monde de l'art.

L'exposition sera divisée en trois parties. La partie déambulation dans la ville et ses alentours sera composée d'œuvres contemporaines, qui mettront en valeur la notion de territoire (ville, forêt...)

Les deux autres lieux seront des bâtiments directement implantés et déjà existants dans le



territoire. Il s'agit de deux châteaux d'eau.

La visite dans ces châteaux d'eau nous permettra de prendre de la hauteur. Il y a cette ascension "physique" du château d'eau, mais aussi une ascension chronologique dans le premier château d'eau, et une ascension verticale dans les arbres, avec cette montée avant de découvrir une vidéo projetée à l'intérieur du château d'eau.





Dans le premier château d'eau se trouvera une exposition sur le thème du territoire de la Dordogne. (Une région riche en histoire). C'est là que débutera la première exposition. Celle-ci sera constituée de trois salles, avant de découvrir l'ouverture vers un point de vue tout en haut. La première salle au RDC sera consacrée au territoire de la préhistoire et de l'antiquité. Puis à l'autre étage, on traversera le temps du moyen âge à la guerre de cent ans jusqu'à l'époque contemporaine.

Ainsi, le visiteur voyagera historiquement dans les territoires qui l'entourent. On finira la visite par la vue du haut du château d'eau, le premier point de vue. Toute cette exposition se passera en ascension, comme pour monter dans le temps. La sortie se fait par l'extérieur, pour profiter de la descente et du paysage.

Dans celui de la nature, durant tout l'ascension du visiteur, une vidéo en timelapse projetera la naissance d'une forêt. Ainsi le visiteur parcourra l'ascension vers le toit. Le choix du numérique dans cette tour est fait pour que le visiteur se sente immergé numériquement dans la forêt. Tout comme le premier château d'eau, on découvrira un point de vue pour admirer le paysage. En effet, celui-ci situé au-dessus des arbres, nous permettra de surplomber cette forêt.



LE PARCOURS DU VISITEUR

Le parcours du visiteur sera composé en trois parties.

Une partie sera consacrée à un jeu de piste dans tous les quartiers de la ville. Ce jeu de piste sera jalonné d'œuvres contemporaines qui ont pour point commun des matériaux utilisés. Il s'agira de sculptures. Celles-ci devront guider les visiteurs dans la ville, et les questionner sur la place des œuvres d'art dans un territoire. Comment celles-ci occupent leur place dans ce nouveau décor. Tout ce jeu de piste consiste à créer une immersion du spectateur dans la nature à travers le thème de l'écologie. Celles-ci mèneront le visiteur aux deux châteaux d'eau de la ville. L'un qui se trouve dans la commune, et l'autre qui se trouve dans la forêt qui l'entoure. Ce jeu de piste continue ainsi, après le premier château d'eau, pour amener le visiteur vers le second qui est caché dans la forêt. La nature reprendra ses droits sur certaines œuvres, qui seront exposées sur le chemin.

Il y aura une partie qui sera réservée aux expositions permanentes et temporaire. Ainsi, les deux premiers étages (sur trois) du premier château d'eau seront dédiés aux expositions permanentes et le dernier étage à l'exposition temporaire. Les expositions permanentes seront sur le territoire de la Dordogne de la préhistoire à la fin de la guerre de cent ans. Elles retraceront ainsi l'histoire de ce territoire précis. Elles permettront ainsi de mieux appréhender le territoire parcouru par le visiteur.

Le dernier étage sera occupé par l'exposition temporaire. Ainsi la première exposition sera composée sur l'art contemporain regroupant photographie et vidéos. La visite de ce château d'eau se finit par un parcours à l'extérieur pour ainsi admirer, l'environnement, le territoire, qui l'entoure. Le visiteur finira par redescendre, par l'extérieur, sans retourner à l'intérieur.

La dernière partie sera une partie entièrement numérique. Elle se rapprochera des bassins de lumière à Bordeaux, Paris...

Il y aura ainsi, comme vidéo, la création d'une forêt. Ce château d'eau est dans une forêt, il servira de décor naturel. Ainsi, le visiteur sera en ascension verticale, vers le sommet du château d'eau. En effet l'escalier est situé au centre. Cet escalier n'est pas large, et permet ainsi d'avoir une meilleure vision de la vidéo en 360°. Comme pour le premier, le visiteur est invité à sortir à l'extérieur et à observer une nouvelle fois le panorama devant lui, mais d'un nouveau point de vue. Le visiteur sortira encore par un escalier extérieur, pour aller rejoindre la nature en descendant dans la forêt.

Le visiteur sera appelé à suivre un autre chemin, toujours avec des œuvres pour le guider sur le chemin. La fin du chemin le ramènera à son point de départ. Le visiteur aura ainsi un grand cercle à pied.

La visite des châteaux d'eaux pourra se faire indépendamment. La durée prévue est d'environ 3h, entre le voyage et les visites des deux expositions.

ANTONNE ET TRIGONANT



● CHATEAUX D'EAU

● OEUVRES D'ARTS, PRÉSENT DANS
LE DOSSIER

● OEUVRES D'ARTS



Tadashi Kawamata: installation «Gandamaison»
C'est la première oeuvre qu'on du jeu de piste.



Les frère Chapuisat:

Magna Mater
Jardin des Tuileries
FIAC
Paris. France

Les frère Chapuisat:

Le Culte de l'Archipendule, 2014
Bois
400 x 700 x 250 cm
Unique

Les frère Chapuisat:

Anticamera
SLACK ! Deux-Caps Art
Festival
artconnexion
Les Deux-Caps. France



Les frère Chapuisat:

Une échappée belle
Art Saffiental
Tenna. Switzerland



Tadashi Kawamata:
Chairs for Abu Dhabi, 2012



Frère Chapuisat

Drôles de lieux
Musée Jurassien des Arts
Moutier, Switzerland

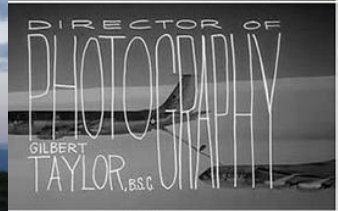


Frère Chapuisat

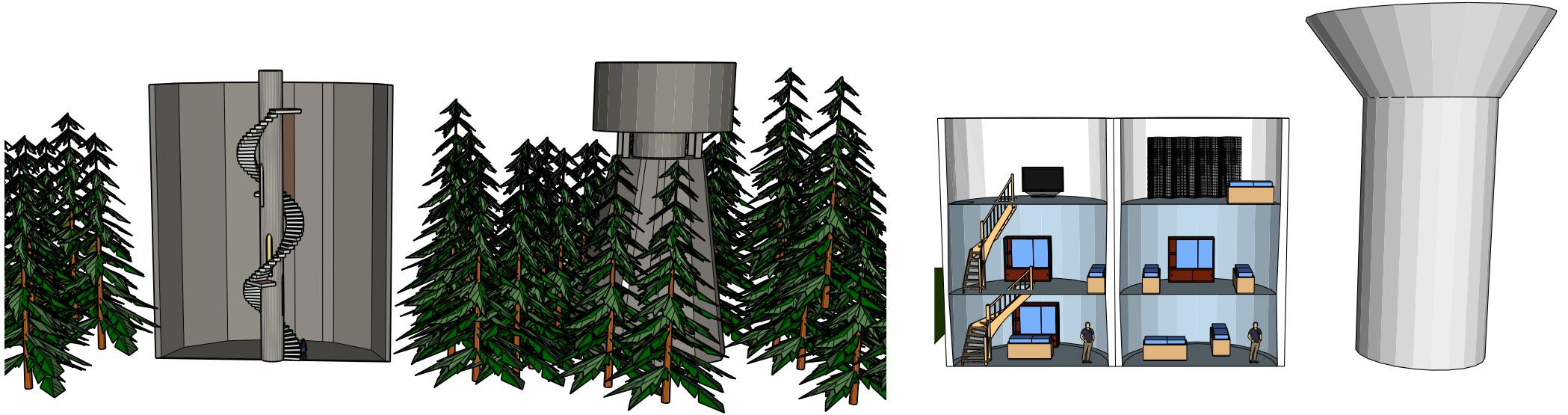
HYPERFOCUS

Nuit Blanche 2014, Hôpital Necker, Paris

MOODBOARD

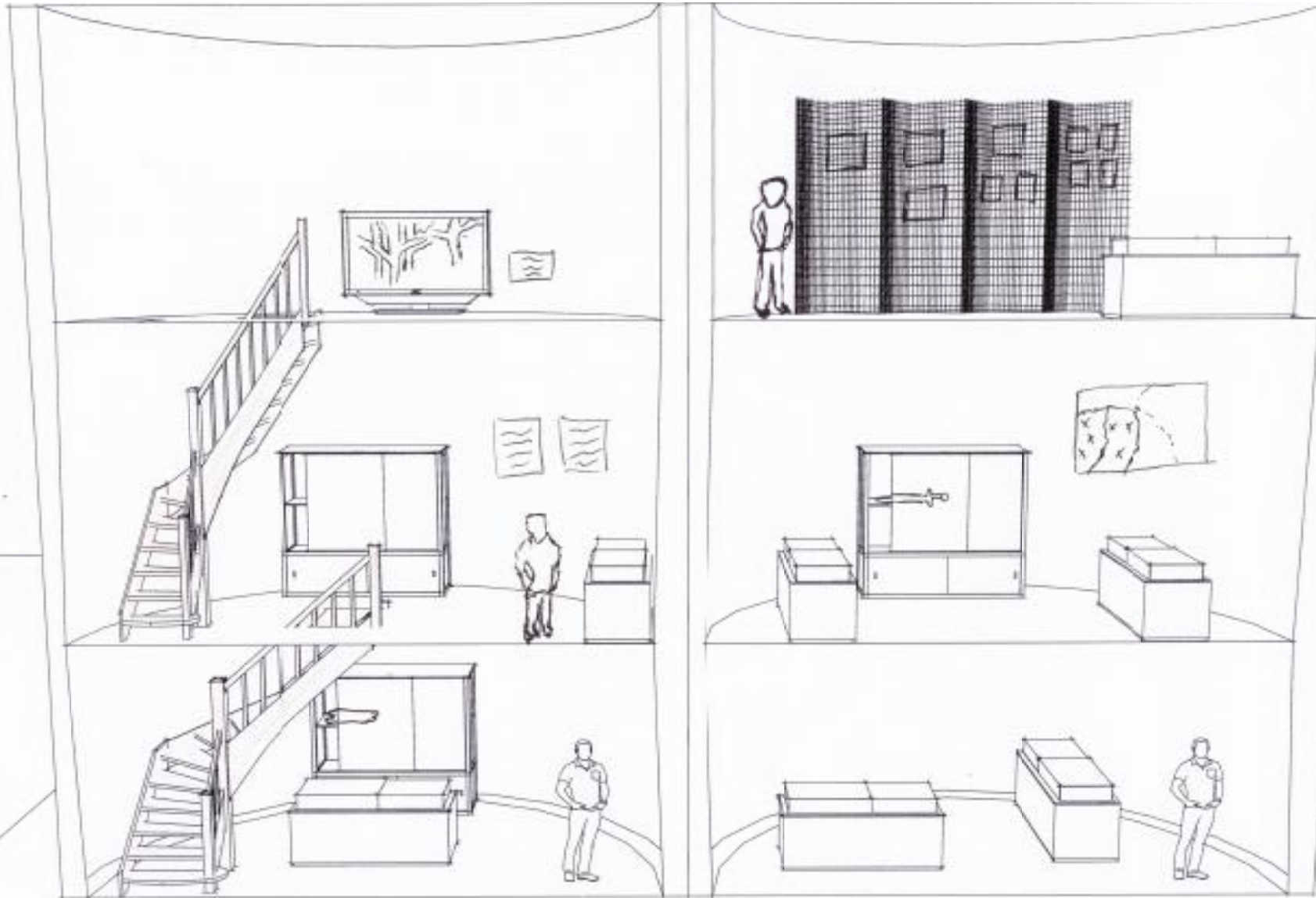


CONCEPT 3D



Les deux châteaux d'eau qui serviront d'exposition. Les châteaux d'eau fermés, et ouverts, pour voir la scénographie qui sera mise en place.

PREMIER CHATEAU D'EAU



2e Étage: Consacrer à une exposition temporaire, sur l'art contemporain et le territoire. (œuvres vidéos/photographies) les vidéos et photographies ont le même sujet.

1er Étage: Consacrer à la guerre de cents ans, sur le territoire de la Dordogne

RDC: Consacrer de la préhistoire à l'antiquité, sur le territoire de la Dordogne.

LE SECOND CHATEAU D'EAU



Durant cette exposition, il y aura que du mapping sur toute le chateau d'eau. Un mapping sur la création d'une forêt.

ECHANTILLON DE MATÉRIAUX

PREMIER CHATEAU D'EAU

Dans ce château se trouvent trois salles d'exposition. Les deux premières salles sont très semblables sur le plan esthétique. Ainsi, nous trouverons dans ces deux salles les mêmes matériaux utilisés à la l'élaboration d'une exposition. En effet, elles seront accommodées de plusieurs cimaises, pour ne pas accrocher directement sur le château d'eau. Celles-ci seront constituées avec des tasseaux en sapin. Ceux-ci seront peints ensuite pour convenir à l'exposition. Elles seront là, surtout pour exposer des cartes qui montreront l'évolution de ce territoire, et de ses divisions suivant l'histoire. En continuant le parcours, deux sortes de vitrines seront présentes. On aura des vitrines basses pour exposer des objets de petites dimensions, contrairement à des vitrines à taille d'hommes, pour l'exposition des objets plus imposants. Ces différents matériaux meubleront ces deux premières salles. De même que les socles des vitrines seront aussi constitués de tasseaux de sapin, pour nous rappeler le thème de l'écologie. La troisième salle, consacrée à des expositions temporaires sur l'art contemporain, sera différente. Dans cette salle une télévision ou un écran passeront les films d'art contemporain, et en face se trouvera une exposition photographique d'art contemporain. Ces photographies seront accrochées sur des cimaises en forme de grille. Il s'agit de matériaux fort utilisés dans les expositions. Les grilles seront faites en acier galva. Les escaliers intérieur et extérieur seront aussi en bois.



Ecran où les vidéos seront diffusées



Cimaise d'exposition en tasseau de sapin



Vitrine d'exposition à taille d'homme



Vitrine d'exposition à taille basse



Grille d'exposition en acier de galva

Les matériaux qui seront utilisés dans les expositions:



Le matériel utilisé pour la construction des cimaises et du mobilier sera fait en bois. Ils seront fait en particulier en tasseau de sapin. Ainsi, l'utilisation de matériaux simple et pas chère.
De plus, les escalier à l'intérieur et extérieur seront aussi fait avec le même matériel.



Les grilles seront faites en acier galva.
Ces grilles sont souvent utilisée pour l'accrochage



Projecteurs d'installation laser Sony

Pour l'autre château d'eau, il y a un seul matériel utilisé. Il s'agit du vidéoprojecteur. Plusieurs vidéoprojecteurs seront à l'œuvre pour créer une grande immersion lors de l'ascension de ce château d'eau.

TYPOGRAPHIE

Il s'agit d'une typographie semblable, au typographie utilisé par Pablo Ferro pour ses génériques de film. Une typographie qui se veut élancer comme pour symboliser la hauteur des château d'eau.

Le choix des deux couleur font écho à des couleur qui se trouve dans la nature.

Il y aura un type d'impression. Une impression numérique, pour ce qui concerne le nom des oeuvres d'arts présente sur le parcours. Pour ce qui est des château d'eau, sera la même impression

LES DEUX TOURS

LES DEUX TOURS

LES DEUX TOURS

LES DEUX TOURS

LES DEUX TOURS

LES DEUX TOURS

LES DEUX TOURS

LES DEUX TOURS

LES DEUX TOURS

LES DEUX TOURS

METHODE D'ECO CONCEPTION

Toutes l'exposition est écologique. Tout d'abord dans le thème de l'exposition, l'écologie est omniprésente. Tout d'abord dans le choix des œuvres présentes sur parcours, questionne le territoire, et les différents types de matériaux utilisés pour la construction des œuvres.

Ensuite, l'autre aspect écologique est la conception du mobilier avec des matériaux recyclables, proche du développement durable. Le matériel pour la cimaise ainsi que les escaliers seront dans le même type de matériaux.

Mais avant tout c'est autour du thème que l'écologie entre le plus en jeu. De faire redécouvrir la nature aux gens, respirer l'air frais.